

L'Histoire de la carrière de la Corbinais

Dossier - p. 12



17

Le recensement
citoyen



22

Découvrez la
nouvelle Saison
Culturelle



29

Le Salon Vignes et Vilaine

Sommaire

RETOUR EN IMAGES

4

RETOUR EN IMAGES

ACTUALITÉS MUNICIPALES

5

Bien vivre ensemble

- La journée nationale du don d'organe
- Les espaces sans tabac
- Le Cric Jumelage, entre les Vallons et Skerries,
- Accueillir le handicap et porter des projets ensemble !
- La Semaine Bleue

Actualités Municipales

- La Fête de la Musique
- Le recensement et les élections municipales
- Appel à candidature au Conseil des Sages
- Octobre Rose
- Caravane
- Les Ateliers Numériques
- L'application Mon Village
- Nina et Simone
- Le covoiturage
- La Maison du Vélo et le projet participatif

DOSSIER SPÉCIAL

12

- L'Histoire de la Carrière de la Corbinais

ENFANCE / JEUNESSE

16

L'actualité enfance/jeunesse

- Le séjour de la Maison des Jeunes
- Une animation nature pour les tout-petits
- L'Amicale Laique
- Le recensement citoyen

Vie scolaire et actualités

- Écoles Henri Matisse et Léonard de Vinci
- École Notre-Dame

ENVIRONNEMENT
URBANISME

20

Développement durable

- Le quartier de la Touche
- La Clé des Champs
- Les événements à venir en trnaistion écologique

SPORT & CULTURE

22

Vie culturelle

- L'ouverture de la Saison Culturelle Douzémois
- La billetterie
- L'Ecole de Musique sur la Rive Sud
- La carte réseau, c'est Korrigo !
- Le prix littéraire

VIE DE LA COMMUNE

24

Vie associative

Consommons local

- Besoin de progresser en anglais ? No problem !
- Un nouveau Barber Shop à Laillé
- Le Salon Vignes et Vilaine

Connaissez-vous ?

- Un Lailléen palmé

Le Laillus des Lailléens

- Découvrons les fermes de Laillé - Corentin Chevillard

AGENDA

32

édito



Anne Lecouriaud

Adjointe déléguée de la vie
associative et culturelle

Les associations : une richesse pour notre commune

La rentrée de septembre est synonyme de reprise des activités associatives. Qu'il s'agisse de foot, de zumba, de sculpture ou de poterie, tous les loisirs reprennent.

Engagées également dans l'action sociale, la solidarité et l'animation locale, les associations sont très nombreuses et dynamiques sur notre territoire.

Chaque année, de nouveaux projets associatifs émergent avec, à la clé, de nouveaux besoins en équipements et en salles qu'il faut concilier avec les activités déjà en place depuis de nombreuses années.

Lors de l'élaboration des plannings des salles, toutes les demandes sont étudiées pour répondre au mieux aux attentes de chacun, dans l'intérêt de tous. Malgré nos efforts, certains créneaux de salles de sport sont modifiés et des demandes ne sont pas satisfaites. Nous comprenons le mécontentement exprimé par certains responsables associatifs et leur demandons de patienter jusqu'à la construction prochaine du nouvel équipement sportif.

Nous pouvons nous réjouir de ces sollicitations associatives car elles sont

le reflet du dynamisme des associations et du succès de leurs propositions. C'est aussi révélateur d'habitants engagés dans leur commune, disposés à donner de leur temps et de leurs compétences, gratuitement, pour le bénéfice de toute la population.

Cet engagement des bénévoles est remarquable et constitue une vraie richesse pour notre territoire. C'est grâce à ces bénévoles que les associations vivent et perdurent. C'est grâce à ces bénévoles que Laillé est une commune attractive où il fait bon vivre, à tout âge de la vie. C'est pourquoi la Municipalité soutient la vie associative lailléenne aussi bien financièrement que matériellement.

Sans les associations, la vie à Laillé serait plus terne et les liens entre les habitants seraient moins forts.

Que cette rentrée associative soit l'occasion de les remercier sincèrement et en toute lucidité pour ce qu'elles apportent à notre collectivité !

Anne Lecouriaud
Adjointe déléguée de la vie associative
et culturelle

Directrice de publication :
Françoise Louapre, maire

Responsables de la rédaction :
Benoît Chartie, François Jore,
Matthieu Morange, Laurence Tournon

Maquette et réalisation :
Agence Gosselin et Service communication

Crédit photos : Mairie de Laillé, François Jore, Sophie Briand, Françoise Louapre, les associations, les écoles, freepik, macrovector, vectorarte, NicoM, Pierre Campistron, Llenia Cotardo, Délia Gaulin

Impression : Média Graphic
Document imprimé sur du papier PEFC
(papier issu d'une forêt gérée durablement)

Tirage : 2 600 exemplaires
Reproduction totale ou partielle
interdite sans autorisation.

Retour en images

FRANÇOISE LANGE FÊTE SES 100 ANS !

Madame Françoise Lange, résidente de Domitys, a fêté ses 100 ans le mardi 29 juillet dernier à la résidence !

Pour l'occasion ses proches ont fait le déplacement. Ce fut une belle après-midi riche en bonne humeur et convivialité.



LA MARTINIÈRE - LA FÊTE DE QUARTIER

La Martinière autour du monde, c'est célébrer notre quartier et le monde en déco, tenues, cuisine, quiz et playlist !

36h de convivialité et d'amitié ! Rdv en 2026 pour les 30 ans de notre lotissement bonheur.



L'USL FOOTBALL

Le 8 juin dernier restera une date mémorable pour la section football de l'US Laillé. Notre équipe C seniors a brillamment remporté le challenge du District 35, clôturant ainsi une saison exceptionnelle pour l'ensemble du club. Cette victoire vient récompenser le travail, la solidarité et l'engagement de tous les membres du club : joueurs, éducateurs, bénévoles et supporters. Tout au long de la saison, nos différentes équipes – jeunes, féminines, seniors, loisirs – ont montré un bel esprit sportif et une progression constante. L'ambiance au sein du club n'a jamais été aussi dynamique et conviviale.



SPECTACLE - LES TOMBÉES DE LA NUIT

Le 1er Juillet, vous êtes venus nombreux pour applaudir les «maîtres du desordre» avec Galapiat cirque !

Un spectacle proposé dans le cadre des Tombées de la nuit, en clôture de la saison douzemois 24-25.



L'INAUGURATION DU PROJET PARTICIPATIF

Inauguration du 4e projet participatif. L'initiateur du projet d'une aire de fitness collective, Olivier Allaert, présente les différents exercices possibles lors de l'inauguration. Plus d'informations sur le projet page 11.

USL VOLLEY

L'US Laillé Volley, présent sur toutes les finales

Toutes les équipes féminines étaient présentes sur les finales jeunes départementales ou régionales : Les M13 ont remporté la finale qui s'est déroulée à Laillé, tandis que les M15 et M18 ont obtenu une honorable 4ème place. Bravo à toutes les formations et aux bénévoles encadrants pour cette belle saison.

Tournoi Green de l'US Laillé Volley, un succès !

Le 15 juin dernier a eu lieu le tournoi sur herbe 4x4 de l'US Laillé VB, seniors et jeunes, ouvert à tous. Un beau moment de plaisir et de volley-ball pour les 24 équipes adultes et 6 équipes jeunes au cours de cette journée ensoleillée ! Merci à tous les bénévoles et partenaires qui ont fait de cette 2ème édition, un succès. Jamais 2 sans 3 ... RDV en 2026 !

NOS FINALISTES JEUNES
&
LE TOURNOI DU CLUB



Bien vivre ensemble

LA JOURNÉE NATIONALE DU DON D'ORGANES - LAILLÉ COMMUNE AMBASSADRICE

Le don d'organes est un magnifique geste de fraternité. Cependant, malgré tous les efforts des associations militantes, des équipes de professionnels et du Ministère de la santé, le nombre de greffes reste insuffisant.

Les objectifs sont de :

Promouvoir le don d'organes par toutes actions permettant d'informer nos concitoyens sur cette belle cause de solidarité afin d'augmenter le nombre de greffes, de prélèvements et donner une seconde vie aux patients en attente de greffe.

- Favoriser toutes informations et échanges, en accord avec les associations, permettant le développement d'une véritable culture du don à l'intérieur de la commune.

- Promouvoir le ruban vert, symbole du don d'organes et de remerciements aux donneurs et à leurs proches.

La commune de Laillé s'engage à devenir « Ville ambassadrice du Don d'Organes » avec le soutien des associations du collectif AMIGO Bretagne. Elle installera des panneaux sur le don d'organes.

De plus, il est proposé à la commune de Laillé d'intensifier ce soutien par différentes actions complémentaires en partenariat avec France ADOT 35 et AMIGO-Bretagne :

- Planter un « arbre de vie », symbole d'un lieu de remerciements aux donneurs et à leurs proches

- Sensibiliser les élèves des différents établissements scolaires au Don d'Organes, avec l'aide des associations militantes pour le Don et le soutien des enseignants.

- Participer à des manifestations locales autour de la santé et parler du Don d'Organes

- Diffuser via les bulletins municipaux et les supports de communication de la Ville, une information auprès de ses citoyens sur l'importance du Don d'Organes et sur l'importance d'en parler en famille.

- Mettre en place une action, si possible le 22 juin, journée nationale et/ou le 7 octobre journée mondiale, d'information sur le Don d'Organes, en y invitant les médias locaux.

D'autre part, le collectif AMIGO — Bretagne en partenariat avec France ADOT 35, s'engage selon les possibilités de ses associations locales à apporter toute l'aide nécessaire à la réalisation de ces actions avec notamment la mise à disposition d'outils



Les membres des deux associations, le jour du départ. Crédits photographiques : Jumelages en Vallons de Vilaine.

ENTRE LES VALLONS ET SKERRIES, TRENTE ANS DE RELATIONS FRANCO-IRLANDAISES

Début juillet, Jumelages en Vallons de Vilaine a célébré un anniversaire qui restera gravé dans les mémoires. Pour fêter ses 30 ans d'amitié avec la Skerries Town Twinning Association, l'association a accueilli une quarantaine d'invités et de représentants de Skerries (Irlande) et de Villafranca de los Barros (Espagne), répartis dans 31 familles d'accueil. Ces deux délégations ont participé à un programme de cinq jours mêlant découvertes culturelles, rencontres et échanges. Les invités ont notamment visité CHOQUE, une microbrasserie et BERTONS, deux entreprises situées à Pont-Réan.

Le séjour a également été ponctué de moments festifs : repas et musique irlandaise lors de la cérémonie officielle, soirée bretonne à Guichen avec le Cercle celtique de Bruz et les sonneurs de Crevin, ainsi que des initiations à la pétanque et au badminton avec les associations de Laillé.

Au-delà des activités, cet échange a permis de créer des liens avec de nouvelles familles d'accueil et de renforcer la dynamique associative portée par les nombreux adhérents.



Les maires et anciens maires ont renouvelé leurs engagements aux côtés des représentants des associations. Crédits photographiques : Jumelages en Vallons de Vilaine.

ACCUEILLIR LE HANDICAP ET PORTER DES PROJETS ENSEMBLE !

Quand le handicap « s'invite » dans une famille, c'est un cataclysme qui impose une multitude d'obstacles, de défis mais aussi des projets !

Quand ces derniers sont portés par des parents, proches, aidants, bénévoles liés par une même volonté forgée dans le soutien et l'accompagnement les idées sont grandes !



C'est un des objectifs de DEFI habitat qui est une association de proches aidants ou bénévoles. La mission de cette association est d'accompagner des jeunes adultes en situation de handicap avec autisme et /ou trouble du neurodéveloppement, vers une vie autonome par le logement et la vie sociale.

D'autres missions basées sur l'entraide et le soutien animent cette association, c'est pourquoi les parents du « sport adapté » de Laillé vous proposent de découvrir l'association DEFI habitat.

Si vous êtes touchés par l'handicap, proche, aidants, parents...

Nous vous invitons à un « apéro des aidants » pour rencontrer l'association DEFI HABITAT

Mardi 14 Octobre à 19H dans la salle des Bienvenus au Point 21.

Pour plus de renseignements vous pouvez contacter :

Béatrice Mariette : defihabitat6@gmail.com

Nolwenn de Lapointe : 06 18 26 43 28

LA SEMAINE BLEUE

La commune de Laillé vous invite à participer à la Semaine Bleue, du 1er au 12 octobre, un rendez-vous national consacré aux aînés et à la solidarité entre les générations.

Placée sous le thème « Vieillir, une force à partager ! », cette édition valorise les contributions des personnes âgées à la vie sociale et invite à changer notre regard sur le vieillissement. Elle souligne l'importance de renforcer les liens intergénérationnels et de soutenir les plus fragiles.

Au programme : ateliers, balades, animations, concert et spectacle — autant d'occasions de se retrouver et de partager. Retrouvez l'intégralité du programme sur le site de la commune, à la Mairie et dans les commerces.

Renseignements et inscriptions à la Mairie.



ESPACE SANS TABAC - ICI, ON RESPIRE MIEUX

Depuis le 1er juillet, partout en France, il est interdit de fumer dans plusieurs lieux extérieurs publics :

- Parcs et jardins
 - Abords des écoles, stades et établissements sportifs, bibliothèques.
- La majorité des lieux susceptibles d'accueillir des enfants seront sans tabac.

Pourquoi cette mesure ?

- Pour protéger les enfants de la fumée
- Pour dénormaliser le tabac dans les lieux du quotidien
- Pour préserver l'environnement

Une nouvelle signalétique « Espace sans tabac » vous aide à repérer ces lieux protégés. Elle est identifiable par un pictogramme rouge et bleu, clair et visible.

Le tabac n'a pas sa place là où l'on joue, apprend, respire. Ensemble, créons des lieux plus sains pour toutes et tous.

Pour en savoir plus sur les espaces sans tabac, rendez-vous sur sante.gouv.fr. Besoin d'aide pour arrêter de fumer ? Ça se passe sur TABAC-INFO-SERVICE.FR ou au 3989

Actualités Municipales

LA FÊTE DE LA MUSIQUE

Le samedi 21 juin dernier, Laillé a fêté la musique !

Il s'agissait de la 2^{de} édition de cet événement municipal sous cette forme, en collaboration avec Enso'Laillé. La très encourageante édition 2024 montrait la complémentarité de nos 2 événements : La Fête de la Musique et la Fête de la St Jean.

Sous une chaleur étouffante, les courageux Matteo et Paul des Dentifrices lançaient les hostilités, bientôt rejoints par la voix angélique de Luna. Suivirent les danses toujours très qualitatives des Ateliers Chorégraphiques de Laillé sous les arbres. Le public ayant bravé la chaleur était alors invité à regagner le stade accompagné d'Apach, un Homme-Orchestre étonnant et talentueux, où Félix et son papa Jean-Pierre emmenaient leur New Bus vers un rock très abouti pour le 1^{er} concert de cette formation remodelée. Ce fut ensuite au tour des polyphonies envoûtantes des Rainettes de Lénaïg, puis de la très remarquée performance de la fanfare qui danse Mouv'n Brass de Manuel. Le concert haut en couleurs des Ginko Biloka de Marie et Simon venaient clore la première partie de soirée.

Les prénoms cités ci-dessus sont ceux de lailléens ! Accompagnés de leurs acolytes, ils et elles sont les noms d'une programmation qui a mis en valeur la richesse de talents amateurs et professionnels de notre commune.



L'événement était aussi cette année l'occasion d'une expérience musicale inédite : Tout Laillé Chante. Inspiré des foules chantantes qui voient le jour ici et là, l'idée était d'inviter tous les Lailléens qui le souhaitent à venir chanter ensemble. Ce fut une très belle réussite dans la chaleur de cette fin d'après-midi. Toutes les générations étaient représentées, toutes les écoles étaient réunies, pour un grand moment partagé. Des chanteurs réguliers (dont les En'Chanteurs), des chanteurs occasionnels et même des chanteurs d'un jour ont pu pousser la chansonnette, ensemble. Ils étaient accompagnés de Marie de l'école intercommunale de Musique sur la Rive Sud et sous la direction de Marie-Anne, une Lailléenne improvisée cheffe de chœur qui s'est découvert une grande appétence pour la transmission de sa passion : chanter.

Le feu de la St Jean n'a malheureusement pas pu être allumé cette année du fait de la sécheresse de la végétation environnante, mais la soirée festive s'est malgré tout poursuivie par le bal populaire au cours duquel un dancefloor endiablé, multi-générationnel là-aussi, se terminant dans un nuage de poussière au-dessus des têtes d'une jeunesse lailléenne qui en redemandait.

Nous étions plus de 1000 à faire la fête joyeusement, ensemble. La Municipalité tient à remercier très chaleureusement l'association Enso'Laillé pour cette collaboration efficace, ainsi que tous les artistes pour la qualité de leurs prestations, le DJ David-1001Nuits pour son professionnalisme, les bénévoles qui ont aidé à installer/désinstaller, et tous les agents et élus municipaux mobilisés en amont, le jour J et ensuite, pour la réussite de cette journée.

LE RECENSEMENT DE LA POPULATION

Le recensement de la population aura lieu du 15/01 au 14/02/2026. (certainement mi-janvier à mi-février). Des agents recenseurs se présenteront auprès des habitants afin de les recenser. Cette démarche est gratuite et obligatoire.

Plus d'info sur www.le-recensement-et-moi.fr.

La Mairie recrute des agents recenseurs. Si vous êtes intéressé,



LES ÉLECTIONS MUNICIPALES

Les élections auront lieu les 15 et 22 Mars 2026. Nous invitons toutes les personnes qui viennent d'emménager ou de déménager sur la commune et ceux qui ne l'ont pas encore fait à s'inscrire sur les listes électorales.



OCTOBRE ROSE

À l'instar de l'année dernière, la commune organise dans le cadre d'Octobre Rose, une journée de sensibilisation aux dépistages des cancers féminins, **le samedi 18 octobre**. Au programme, animations, stand de prévention, activités physiques adaptées et concert tout au long de la journée. Vous pourrez venir vêtus de rose et participer à ce programme riche et varié, sur la place de la Mairie et au Point 21.

Vente de tee-shirts roses floqués « Octobre rose à Laillé » à un tarif entre 11€ et 13€.

Les commandes se feront auprès de Laillé Entreprises lors du forum des associations le 6 septembre; auprès des responsables d'association ou en mairie jusqu'au 12 septembre. Des essayages seront possibles.

Actions des commerçants par Laillé Entreprises durant tout le mois.

Decouvrez toute la programmation sur le site internet de la commune et/ ou sur l'application Mon Village !

Renseignements et inscriptions en Mairie.

Venez nombreux !



APPEL À CANDIDATURE AU CONSEIL DES SAGES

Le Conseil des Sages est une instance de réflexion et de proposition.

Par ses avis et ses études, il éclaire le conseil municipal de Laillé sur les différents projets de la commune. Pour garantir un Conseil des Sages le plus représentatif de la population et le plus neutre possible, plusieurs critères ont été déterminés : un âge minimum de 60 ans, la parité femme/ homme, un équilibre des âges, une représentativité géographique, une diversité socioprofessionnelle, une absence d'activité professionnelle, le non-cumul au sein d'une instance représentative (groupe de travail, comité de pilotage...), la résidence à Laillé, l'inscription sur les listes électorales et ne pas être élu ou anciennement élu au conseil municipal.

Vous voulez être candidat pour intégrer le Conseil des Sages, envoyez-nous les informations suivantes : nom, prénom, adresse, année de naissance, téléphone et profession(s) exercée(s). À envoyer via ces différents supports.

- par courrier à **mairie rue de la halte BP7 35890 Laillé**

- par courriel **contact@laille.fr**

- à l'accueil de la mairie.



CARAVANES : A LA DÉCOUVERTE DE LA CUISINE DU MONDE LE DIMANCHE 21 SEPTEMBRE

L'association UN P'TIT COIN DE PARAPLUIE organise le dimanche 21 septembre à partir de midi sur les parkings des écoles publiques la 4ÈME ÉDITION DE CARAVANES

Venez découvrir et déguster des plats de divers horizons, plats réalisés devant vous par des habitants de Laillé.

Dans une ambiance conviviale, avec une scène musicale, venez rencontrer et vous immerger dans plusieurs cultures : géorgienne, tchéchène, arménienne, polonaise, maghrébine, congolaise et italienne autour de plats traditionnels. 15 stands de cuisines variées vous seront proposés !

Entrée libre, sans inscription, participation volontaire, couverts fournis mais apportez votre assiette.

Organisé par l'association Un P'tit Coin de Parapluie



L'APPLICATION MON VILLAGE

Connaissez-vous l'application Mon Village ?

Suivez les actualités de la commune à travers cette application simple et intuitive, en temps réel !

À travers la rubrique « Ma commune », Mon village vous donne accès, en un clic, à un éventail de fonctionnalités !

Menu de la cantine, calendrier de la collecte des déchets, horaires des bus ou météo, retrouvez toutes ces informations sur l'application.

Plus qu'une application, c'est le parfait support pour venir en complément d'un site internet, d'un magazine municipal et des réseaux sociaux.

Inscrivez-vous, c'est gratuit !



LES ATELIERS NUMÉRIQUES

Besoin d'un coup de pouce avec le numérique ?

Nathan, conseiller numérique de Rennes Métropole, est là pour vous aider.

Il vous propose des rendez-vous individuels gratuits pour vous accompagner dans l'utilisation des outils numériques du quotidien.

Vous souhaitez envoyer un message à un proche, apprendre à utiliser votre smartphone ou votre ordinateur, accéder aux services en ligne de la commune, créer et utiliser une adresse mail ou bien installer une application ?

Nathan vous accompagne pas à pas, quel que soit votre niveau.

Prochains créneaux disponibles :

- Jeudi 18 septembre (au Point 21)

- Jeudi 2 et mercredi 29 octobre

- Jeudis 6 et 20 novembre

- Jeudi 4 décembre

Chaque rendez-vous dure 45 minutes et se fait sur inscription uniquement.

C'est gratuit et ouvert à tous les habitants de Laillé.

Si possible, pensez à apporter votre smartphone ou votre ordinateur portable.

Pour prendre rendez-vous :

Contactez la mairie au 02 99 42 57 10.

Un créneau vous sera proposé parmi les dates indiquées.



NINA ET SIMONE

Le dispositif « En voiture Nina et Simon.e.s » sera présent le mercredi 4 octobre lors du marché animé, rue de l'Hôtel de Ville. La coordinatrice du van vous accueille de façon gratuite, anonyme et sans rendez-vous pour parler de tous les sujets en lien avec l'égalité entre les femmes et les hommes :

- Accès aux droits et insertion
- Relations femmes-hommes
- Vie affective et sexuelle
- Violences
- Genre

Si vous avez des questions, pour vous ou votre entourage, que vous soyez curieux ou bien simplement que vous ayez envie d'échanger autour d'un café, n'hésitez pas à venir nous voir !

La coordinatrice sera accompagnée pour l'occasion d'une agente du CCAS.

Retrouvez le planning du dispositif sur leur page instagram et facebook : @ninaetsimones35

ZOOM SUR LE COVOITURAGE

Et si vous covoituriez au quotidien ?

Dans Rennes Métropole, aux heures de pointe, 100 voitures ne transportent en moyenne que 105 personnes. Autrement dit : des centaines de sièges libres sillonnent les routes chaque jour. Résultat : plus de pollution, plus de bouchons...



La solution ? Covoit'star par BlaBlaCar Daily

Ce service de covoiturage de proximité vous permet de :

- Déclarer vos trajets réguliers ou ponctuels (domicile-travail, études, etc.)
- Trouver un covoitreur facilement près de chez vous
- Recevoir une compensation financière si vous êtes conducteur : de 1,50 à 3€ par trajet et par passager
- Ne payer que 0,50€ par trajet si vous êtes passager, quelle que soit la distance !

À la clé ?

Des économies, moins de stress, plus de convivialité... et une belle contribution à la réduction des gaz à effet de serre.

Envie de tenter l'aventure ?

Téléchargez BlaBlaCar Daily sur App Store ou Google Play
Employeurs : un service clé en main vous attend, contactez conseilmobilité@rennesmetropole.fr pour plus d'informations.

LA MAISON DU VÉLO

La maison du Vélo de Rennes nous propose régulièrement d'intervenir à Laillé. C'est avec intérêt et plaisir que nous l'accueillons. La présence de techniciens de l'association "la petite reine" permet aux Lailléens ayant une réparation à faire sur leur vélo, d'être guidés et dépannés gratuitement sur place. Vous pourrez à nouveau bénéficier de ce service le mercredi 22 octobre sur le marché.



LE PROJET PARTICIPATIF 2025

Dans la continuité des projets déjà réalisés, celui de 2025, proposé par un Lailléen sportif, a vu le jour fin août. Il s'agit d'une station de street workout, c'est-à-dire un espace en plein air dédié à la pratique de la callisthénie (renforcement musculaire avec le poids du corps). La structure, en libre accès, permet aussi bien de réaliser des exercices de base (tractions, dips, pompes, abdos) que des figures plus avancées telles que le front lever, le muscle up ou encore le human flag. A disposition de tous les habitants, adultes comme plus jeunes, novices ou passionnés de street workout cet espace a aussi vocation à devenir un lieu de rencontre et de partage autour du sport. L'équipement qui se situe à l'entrée du complexe sportif n'attend plus que vous. A vos baskets !



Dossier

L'Histoire de la carrière de la Corbinais

En cette période préélectorale, conformément à la réglementation sur la communication des collectivités, les articles du Laillus ne présentent plus d'actions politiques de la municipalité. C'est donc une belle occasion de (re)découvrir le patrimoine communal.

Ce dossier a été réalisé grâce aux recherches du Conseil des Sages, présentées lors d'une conférence et d'une exposition en 2022.

3 noms pour un même site

Vous connaissez sans doute le village de la Corbinais pour le Lagon bleu, cette magnifique étendue d'eau turquoise. Ce plan d'eau était jusque dans les années 1980 une carrière de matériaux destinés au BTP, exploitée à ciel ouvert. Elle était appelée carrière de la Corbinais ou carrière de la Réauté, nom du manoir de la Réauté situé à Bourg des Comptes où habitaient les propriétaires. Depuis la fin de l'exploitation, l'eau a inondé la carrière. A partir de ce moment, il a été d'usage d'appeler ce plan d'eau le "Lagon bleu".



Aux origines de la carrière

Difficile de dater précisément le début de l'exploitation du site. Certaines carrières situées le long de la Vilaine étaient déjà actives dès le XVI^e siècle. Le Manuscrit de la Vilaine, document rare datant de 1543, montre des gravures attestant de la présence de carrières près de Bourg-des-Comptes. On peut supposer que des moines établis au village de la Corbinais ont pu exploiter ces ressources. Ce village se situe au-dessus de la carrière. Les matériaux ont vraisemblablement servi de moellons pour la construction de maisons dans ce village ou dans le bourg de la commune.

En 1916, des scientifiques visitent la carrière et rencontrent son directeur, « malgré la présence de prisonniers allemands » sans doute affectés aux travaux. Une exploitation industrielle, dénommée « Carrière de la Réauté », démarre officiellement en 1933 et s'achève en 1986.

La roche extraite est du grès armoricain, une pierre dure et claire. Ces anciens sédiments marins, datant de plus de 400 millions d'années, se sont agglomérés pour former cette roche.

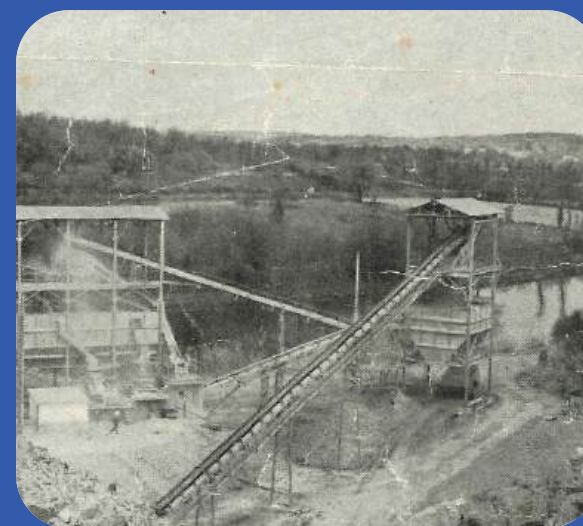


L'exploitation industrielle - la « carrière de la Réauté »

L'extraction nécessitait l'usage d'explosifs pour fragmenter la roche, qui passait ensuite par une station de concassage, puis un poste de criblage avant d'être stockée. Sable, gravier et cailloux de différentes tailles étaient ainsi produits. Progressivement, la carrière s'est agrandie. On peut remarquer sur le cadastre que le chemin situé en haut de la carrière a été déplacé d'une cinquantaine de mètres pour permettre l'extension de l'exploitation, ce qui témoigne d'une activité soutenue notamment pour les besoins de matériaux routiers et la fabrication des bétons. De nombreuses routes de Laillé ont ainsi été réalisées avec la roche du site. À la fin de son exploitation, les produits de la carrière ont été aussi utilisés pour la construction de la quatre-voies Rennes-Nantes.

Aujourd'hui, on retrouve encore des éléments du concasseur et les fondations des bâtiments administratifs et techniques, dont la poudrière. Subsistent aussi les rails sur lesquels les wagonnets roulaient pour s'approcher de la Vilaine et y être déchargés dans les embarcations via un ponton toujours visible. Une double citerne en béton, qui servait sans doute à filtrer les eaux saturées de lavage avant leur rejet dans la Vilaine, est également visible.

La carrière comptait près de 20 ouvriers. La partie supérieure d'exploitation atteignait près de 40 mètres, et le sol était creusé d'environ 30 mètres. Au fond, les conditions de travail étaient très difficiles à cause de la chaleur et de l'humidité produite par les nombreuses sources. Il fallait pomper l'eau pour l'évacuer tous les jours.



LE SAVIEZ-VOUS ?

Focus : l'incendie de Rennes

En décembre 1720, un immense incendie dévaste le centre de Rennes pendant cinq jours. La proximité des bâtiments et leurs réserves de bois et de graisses pour l'hiver ont pour conséquences que les dégâts sont immenses : 900 maisons brûlées, une trentaine de rues touchées, 40 % de la ville détruite. Les constructions en bois sont abandonnées au profit de la pierre. Les besoins en matériaux sont immenses, et seul le transport fluvial peut acheminer autant de matériaux. Les carrières le long de la Vilaine connaissent alors un fort développement.



Connaissez-vous les cahotiers ?

La roche extraite des carrières de Bruz et de Pont-Réan était transportée sur l'eau par des cahotiers, des embarcations robustes dont l'avant est levé pour faciliter le déchargement. Ces bateaux, peu hauts de bord et mesurant entre 19 et 22 mètres de long sur 4 à 4,5 mètres de large, pouvaient transporter jusqu'à 50 tonnes. Les cahotiers n'ont jamais eu de moteur, ni de machine à vapeur, trop encombrante pour une telle embarcation. Ils étaient propulsés à partir du halage ou plus rarement à la voile. Ils disparaissent progressivement à partir de l'entre-deux-guerres, remplacés par des péniches à moteur ou des camions.

Les cahotiers étaient aussi le nom donné aux commis qui participaient à l'extraction de la pierre, la chargeaient et la déchargeaient à la brouette dans les bateaux. Ils conduisaient ensuite ces embarcations. Ils étaient surnommés « les forçats de la Vilaine » tant leur métier était difficile. Ils étaient plus nombreux à Pont-Réan, riche en gisements.

Le nom de cahotier vient de la pierre extraite à Cahot, un village de Bruz, à la confluence de la Vilaine et de la Seiche. Nous ne savons pas avec certitude si les cahotiers ont été utilisés à la Corbinais ou si le moyen le plus traditionnel, des péniches tractées par des chevaux le long du chemin du halage, transportait les pierres et le sable.



La carrière et les faits divers

Des références à la carrière ont été retrouvées dans le journal local de l'époque, L'Ouest-Éclair. Elles concernaient essentiellement des faits divers.

En 1922, « une brute », un ouvrier nouvellement embauché, « faisait surtout travailler sa femme qui cassait les cailloux pour lui » et « la malheureuse devait en plus souffrir les brutalités de son mari qui la privait parfois de nourriture ». La brute est condamnée à trois mois de prison avec sursis.

En 1926, un « indélicat compagnon » se fait embaucher et repart avec son matériel avant sa première journée de travail : une masse neuve, une paire de lunettes de casneur et une fourche.

En 1934, une femme qui travaille à la carrière s'aperçoit que son porte-monnaie a été volé avec son alliance en or à l'intérieur. La gendarmerie « enquête et suit une piste intéressante ».

En 1936, l'exploitant de la carrière, M. Huchet, est verbalisé car il n'avait pas l'autorisation d'avoir un dépôt de détonateurs.

LAILLÉ. — Une brute. — Jules Guidoux, ouvrier carrier, travaillait à la carrière de la Corbinais, en Laillé, où il était arrivé vers le commencement de septembre. Les procédés de cet homme surprirent les ouvriers, car Guidoux faisait surtout travailler sa femme qui cassait les cailloux pour lui. La malheureuse, née Jeanne Caruelle, devait en plus souffrir les brutalités de son mari qui, au logis, la privait parfois de nourriture. Le 21 septembre, Guidoux avait entrepris de faire travailler sa femme sans lui donner à manger et sans lui permettre de soigner sa petite fille âgée de 19 mois. La femme se révolta et demanda son livret de famille. Guidoux, en colère, le déchirait et tentait par la suite de précipiter sa femme dans un puits. L'intervention du chef de chantier Gautier mit fin à cette pénible scène. Guidoux, convaincu de coups, violences et voies de fait, est condamné à 3 mois de prison avec sursis.



Un espace naturel en pleine transformation

Le Lagon bleu est actuellement la propriété de Rennes Métropole, qui l'aménage progressivement en lien avec la mairie de Laillé et ses habitants (voir Laillus n°77, novembre 2024). En attendant, il est interdit d'accès et de baignade pour des raisons de sécurité.

Depuis la fin de l'exploitation industrielle, la nature a rapidement repris ses droits. L'eau qui s'infiltrait en continu a rapidement inondé la carrière, donnant naissance au Lagon bleu.



Sur les remblais de la carrière, sols acides et pauvres, se sont développés des lichens et des mousses. Progressivement, après l'apparition d'un premier humus, les bruyères et les ajoncs sont apparus, caractéristiques de landes. Plus la couche de sol augmente, plus les arbres comme des bouleaux ou des pins s'installent. C'est cette évolution naturelle vers le boisement qui se produit actuellement.



Le site présente aujourd'hui une grande richesse écologique. Il accueille une faune et une flore précieuses : 31 espèces d'oiseaux comme l'Hypolaïs polyglotte, 6 espèces d'amphibiens, et 4 espèces de reptiles dont le lézard à deux raies ou la vipère péliade. Ce patrimoine naturel a valu au site d'être classé à l'inventaire des milieux naturels d'intérêt écologique de la métropole.



Pourquoi l'appellation Lagon bleu ?

À Laillé, on parle plus souvent du Lagon bleu que de la carrière de la Corbinais, ce qui se comprend quand on voit le site. La couleur quasi turquoise est principalement due à la présence de particules minérales fines en suspension, qui diffusent la lumière bleue et verte. Ce phénomène peut être accentué par la pureté de l'eau et l'absence de matière organique.



Actualités

Enfance-Jeunesse

ENCORE UNE SAISON ESTIVALE RICHE À LA MAISON DES JEUNES !

Comme chaque été, la maison des jeunes a proposé un accueil pour les 11 à 17 ans avec un programme d'activités et de sorties variées. En parallèle, 3 séjours ont été organisés permettant de faire partir en vacances 54 adolescents. L'équipe a également accompagné des jeunes pour des départs en vacances en autonomie via le dispositif « bourse d'été, 16 -20 ans » du 4 bis.

Zoom sur le séjour intercommunal Laillé/Pont-Péan : Viva Espana !

Depuis de nombreuses années, les communes de Laillé et Pont-Péan organisent un séjour réunissant des jeunes de chaque commune. Cette année, un groupe de jeunes souhaitait partir à destination de l'Espagne. L'équipe d'animation a accompagné les jeunes en amont du séjour pour la mise en œuvre de leur projet (recherche de financement, hébergement, activités ...).



Grâce au soutien financier des collectivités et de l'association « Jeunes à travers le monde », le projet a pu voir le jour. C'est donc 6 jeunes Lailléens et 6 jeunes Pont-Péanais âgés de 15 à 17 ans qui ont pu profiter de 6 jours en Espagne cet été avec au programme : San Sebastian et ses plages, Bilbao et le musée Guggenheim, paddle et bouée tractée.



ANIMATION NATURE POUR LES TOUT-PETITS (3-5 ANS)

Samedi 4 octobre de 10h00 à 11h00

Rendez-vous : rue de la Petit Forêt – 35890 Laillé

Hélène Aubin, coordinatrice Développement Durable de la commune de Laillé, invite les petits explorateurs à une balade nature pleine de découvertes !

Au programme :

- Chasse au trésor des couleurs
- Chasse aux insectes
- Jeux sensoriels
- Atelier de Land'art

Une heure d'éveil à la nature, entre observation, imagination et jeux !

Inscription obligatoire à l'adresse : viyecotoyenne@laille.fr

Gratuit – Nombre de places limité



L'AMICALE LAÏQUE

L'année scolaire 2024-2025 s'est clôturée en beauté le samedi 28 juin avec la Fête des Écoles publiques de Laillé. Sous un grand soleil, petits et grands ont pu s'amuser, chanter, danser, ... et surtout partager tous ensemble un bon moment convivial.

Un grand MERCI aux différents bénévoles, parents, enfants et enseignants ; leur investissement avant et pendant cette journée a une nouvelle fois permis le bon déroulement de cette Fête des Écoles. MERCI également aux artisans et commerçants de Laillé pour les lots de la tombola. Enfin, MERCI aux différentes Associations et à la Commune de Laillé pour le soutien logistique lors de cette journée.

En espérant que vous avez tous passé un bel été, l'Amicale Laïque vous souhaite une bonne rentrée 2025-2026. Nous serons présents cette année encore pour soutenir les écoles publiques de Laillé. L'Assemblée Générale de l'Amicale Laïque se tiendra début Septembre. La date sera communiquée via le cahier de liaison des enfants et via nos outils de communication habituels.

Vous pouvez nous rejoindre à tout moment. Apportez vos idées et votre énergie pour continuer et renouveler les actions de l'Amicale Laïque lors de la prochaine année scolaire. Pour nous contacter : amicale35890@gmail.com et suivez notre actualité sur nos pages Facebook et Instagram « Amicale Laïque Laillé ».



LE RECENSEMENT CITOYEN

Vous venez d'avoir 16 ans ? Vous vous interrogez sur ce qu'est le recensement citoyen (parfois appelé par erreur recensement militaire) ? Faire votre recensement citoyen à l'âge de 16 ans est obligatoire.

Vous devez faire votre recensement citoyen à partir de votre 16e anniversaire. Vous devez le faire dans les 3 mois qui suivent. Vous avez jusqu'à la fin du 3e mois pour le faire.

Pour cela, rendez-vous à la mairie muni de votre pièce d'identité et de votre livret de famille. A l'issue de cette démarche, il vous sera remis une attestation de recensement. Par la suite, elle vous sera par exemple demandée pour vous inscrire à un examen.

Attention, après avoir fait votre recensement citoyen, vous devez informer le Centre du Service National et de la Jeunesse de tout changement de situation vous concernant.

Cette obligation cesse le jour de votre 25e anniversaire.

Les changements de situation à signaler sont les suivants :

Changement de domicile (déménagement). Vous devez aussi signaler toute absence de votre domicile habituel d'une durée supérieure à 4 mois

Changement de situation familiale (par exemple, vous vous mariez ou vous vous pacsez, vous avez un enfant)

Changement de situation professionnelle (par exemple, passage d'étudiant à salarié).

Damien RABUSSEAU
Conseiller Indépendant en Immobilier

06 86 35 64 13
d.rabusseau@man-immo.pro
www.drabusseau.man-immo.pro
Agent commercial
agissant sous le contrôle de MAN-IMMO PRO
RSAC N°642 810 558 - RENNES

M@N-IMMO.PRO
Laillé

Shiatsu

Christine Budon de Russé
En cabinet
Centre-ville de Laillé

Tél: 06 22 58 66 49
christinebudon.shiatsu@gmail.com

2 rue de l'hôtel de ville, 35890 Laillé

Vie scolaire

écoles publiques

HENRI MATISSE - PARCOURS PIEDS NUS À BROCÉLIANDE

Les deux classes de TPS/PS ont profité d'une sortie aux jardins de Brocéliande.

Les élèves ont découvert les merveilles de la nature, les tableaux évocateurs et plein d'humour puis, pieds nus, ils ont parcouru un sentier fabuleux de sensations et de défis lors de cette matinée ensoleillée et fraîche, juste au retour des vacances de printemps. De retour à l'école, le pique nique fut très apprécié.



HENRI MATISSE - DÉCOUVRIR LE MONDE : EXPÉRIMENTER ET OBSERVER

Au travers d'une activité de plantations de glands récupérés à l'automne 2024, deux classes de la maternelle Henri Matisse ont pu observer la germination puis la pousse de chênes.

Nous n'allions pas en rester là.

C'est donc avec l'appui des services techniques et notamment de Marie-Laure, bien connue des enfants que nous nous sommes rendus aux abords de la butte du caniparc pour poursuivre l'expérimentation.

Nous avons repiqué nos chênes. Le temps dira si notre expérimentation se poursuit.

Une petite pancarte indique le lieu de la plantation pour les curieux et les familles qui souhaiteraient prolonger l'expérience.



HENRI MATISSE - BALADE CONTÉE

Parmi les activités sportives de fin d'année, les petits de l'école ont fait preuve d'une belle vaillance lors de la balade contée organisée par l'USEP.



LÉONARD DE VINCI - LE SPECTACLE TOUR DU MONDE

Au retour de leur classe de mer, les élèves d'une classe de CE1-CE2 de l'école Léonard de Vinci ont écrit et illustré un recueil de poèmes qu'ils ont intitulé « Heureux les poètes dans l'estran ». Ce livre est l'aboutissement d'un travail d'écriture et d'arts visuels qui s'inscrit dans le projet départemental « Etamine » de l'OCCE.

L'OCCE est l'Office Central de la Coopération à l'Ecole.

Pour ce projet, les élèves des classes inscrites sont auteurs et deviennent lecteurs des ouvrages d'autres classes participantes.

En tant que lecteurs, les élèves sont invités à formuler une critique positive et bienveillante.

Quatre classes participantes se sont rencontrées le 5 juin à l'école de L'Hermitage lors d'une journée organisée par l'OCCE pour échanger sur leurs productions dans une ambiance conviviale et coopérative.

Bravo aux CP !

Vie scolaire

école privée

KERMESSE 2025

Fin juin, nous avons proposé un spectacle des enfants le vendredi soir et une kermesse pour les familles le dimanche à partir de la fin de matinée. Le beau temps et la participation nombreuse des familles a rendu ces deux temps festifs et conviviaux.

Pour le spectacle du vendredi, nous avons clos notre thème du « Vivants » en danse et en chants » !



DERNIERS JOURS DES CM2 À L'ÉCOLE PRIMAIRE

Après la fête de l'école, le Puy du Fou, les CM2 ont vécu avec enthousiasme leurs dernières journées d'écoliers pour se préparer à devenir collégiens. Ils rejoindront les collèges de LAILLE, de BRUZ ou de GOVEN. Nous leur souhaitons « bon vent » vers de nouvelles aventures.



L'ÉQUIPE 2025

A la rentrée 2025, l'équipe reste inchangée.

Nous accueillerons de nouvelles familles, notamment en maternelle qui rejoignent l'école et nous permettent de maintenir nos effectifs à l'heure de l'année 2024/2025. Merci de leur confiance.



REMISE DES PRIX DU CONCOURS KANGOUROU ET KOALA

En mars 2025, les élèves d'élémentaire ont participé au concours national de mathématiques Kangourou pour les CE2 CM1 CM2 et koala pour les CP et CE1.

Lors de la dernière semaine de classe, nous avons fait la remise des prix pour les élèves qui ont participé et pour ceux qui ont accédé au classement national, remettre un cadeau supplémentaire.

C'était aussi l'occasion pour l'équipe enseignante de valoriser le travail engagé dans les classes en mathématiques !

Développement durable

Le quartier de la Touche : une offre de logements variée

Le quartier de la Touche poursuit son développement avec la fin des travaux de viabilisation de la tranche 3, « Le Quartier Buissonnier », et le démarrage de nouveaux chantiers de construction.

D'ici la fin de l'année, le quartier connaîtra une évolution importante avec l'ouverture complète du boulevard de la Seiche, qui reliera la rue du Stade à la route d'Orgères. En attendant, pour des raisons de sécurité, l'accès reste fermé. Merci à chacun de respecter la signalisation et les barrières mis en place.

L'offre de logements s'étoffe avec :

- **Des terrains à bâtir**, associés à des projets de maisons élaborés en amont avec des constructeurs afin de garantir une exécution rapide et des performances énergétiques optimisées. Ces maisons peuvent être personnalisées selon les besoins de chacun.
- Matériaux éco-responsables, maisons à énergie positive : venez découvrir l'offre sur le site www.territoires-rennes.fr ou en appelant le 02 99 77 69 42 ;
- **Des terrains libres de constructeur**, pour laisser libre cours à vos inspirations ;
- **Des appartements avec le programme Ecofloris**, porté par le promoteur coopératif Cap Accession et conçu par l'agence Lezeko Architecture.

Ce programme est le premier du quartier à être proposé en Bail Réel Solidaire (BRS). Ce dispositif innovant permet de proposer des prix plus accessibles — 2800 €/m² ou 3450 €/m² selon les ressources — en dissociant le foncier du bâti. Du T2 au T4, dont deux maisons individuelles, ce programme de 17 logements répondra aux attentes du plus grand nombre.

La commercialisation démarre dès maintenant, pour un démarrage du chantier prévu en 2026. Une belle opportunité pour devenir propriétaire dans un quartier en plein essor, à un prix adapté à votre budget !

N'hésitez pas à vous renseigner sur le site <https://www.cap-accession.fr> ou en contactant le 02.99.85.99.03.



LES DESSOUS rennais

MAGASIN

Lingerie jour et nuit, chaussettes, collants, maillots de bain, homme et femme

DE MARQUE

selon arrivages

LAILLÉ

ZA DES 3 PRÉS

Magasin ouvert aux particuliers

Tous les après-midis de 13h45 à 17h45

INEO HABITAT

Tiphaine LE DENMAT

Responsable d'agence

4 Place Andrée Récipon
35890 LAILLÉ

06 72 09 33 68 - 02 99 42 38 00

laille@ineohabitat.com

LE PROJET LA CLÉ DES CHAMPS POUR MANGER MIEUX

Depuis novembre 2024, la commune de Laillé bénéficie d'un accompagnement par AgroBio35 sur le projet « La clé des champs pour manger mieux ». En effet, dans le cadre du Programme National pour l'Alimentation 2024 (PNA) dont AgroBio35 est co-lauréate, la commune de Laillé a la chance d'avoir été sélectionnée pour bénéficier d'un accompagnement en restauration collective pour atteindre les objectifs EGALIM et sensibiliser les enfants des établissements scolaires à ces sujets.

Ainsi, la commune bénéficie à la fois d'animations auprès des élèves de 4 classes de cycle 3 pour aller vers l'acceptation des évolutions des aliments et des recettes proposées au restaurant scolaire (6 animations) et d'un accompagnement de l'équipe de cuisine de l'établissement pour un changement dans les assiettes (diagnostic, co-création d'objectifs et mise en place d'une feuille de route).

Ainsi, depuis novembre dernier, un groupe de travail s'est constitué avec le chef de cuisine, le responsable du restaurant scolaire, la responsable périscolaire, la responsable transition écologique, des élus et des parents d'élèves. Une feuille de route a été mise en place pour déterminer les actions à mener au cours du projet. Elle comprend des actions concernant à la fois la qualité et la quantité d'aliments pour les enfants, et également la qualité de l'espace d'accueil (volume sonore, temps disponible pour manger, ...).

Pour mieux connaître le cadre dans lequel mangent vos enfants au restaurant scolaire, Patrice, Yannick et Hélène vous accueillent aux portes ouvertes du restaurant scolaire le mardi 16 septembre de 16h10 à 18h30. Plus d'informations à viectoyenne@laille.fr



QUELQUES DATES À RETENIR POUR LA TRANSITION ÉCOLOGIQUE

Dimanche 14 septembre de 9h à 12h30 à la Petite Forêt à Laillé – Marche du temps profond avec Samuel Lécivain

Embarquez dans un voyage de 2,3 km à travers les différents événements marquants de l'histoire profonde de la Terre sur 4,6 milliards d'années. Ainsi, vous pourrez marcher, guidés par Samuel qui vous éclairera sur les moments clés de l'évolution de la Terre et de la Vie de la Terre sur plusieurs points d'arrêt. Vous pourrez retracer l'apparition des premières cellules, des végétaux, glaciations, ...

Venez équipés de chaussures adaptées à la marche et de vêtements suffisamment chauds.

Inscription à viectoyenne@laille.fr

• Samedi 4 octobre - Plantes et plus sur le marché

Rendez-vous le 4 octobre pour profiter du marché animé de Laillé qui accueillera le Troc plantes, confitures et graines annuel de Laillé ! Ramenez vos plantes, graines et confitures pour les troquer contre d'autres.

Au programme, vous trouverez :

- Troc de plantes, graines et confitures : donnez, prenez, échangez à votre guise ! (place de la mairie, rue de la halte)
- Stand conseils sur la biodiversité au jardin (place de la mairie, rue de la halte)
- Stands variés en lien avec la transition écologique (eau, mobilités, ...)

- Pressage de jus de pommes : amenez vos pommes et repartez avec un jus de pommes. Sur rendez-vous au 02-98-43-54-54 ou www.pressi-mobile.fr (place des écoles, rue du haut patis)
- Broyage de branches : les branchages d'un diamètre inférieur à 6 cm peuvent être broyés et constitueront un excellent paillage pour vos massifs ! (place des écoles, rue du Haut Pâtis)

Plus d'informations à viectoyenne@laille.fr



• Jeudi 23 octobre en soirée – rendez-vous en salle du conseil - Animation Salamandres avec la LPO

Vous observez de temps en temps des salamandres dans votre jardin ou votre environnement, ou vous aimeriez en rencontrer ? Vous souhaitez aider les scientifiques à mieux connaître l'évolution de cette espèce menacée ?



Participez à la Nuit des dragons ! La LPO Bretagne vous propose une animation sur les salamandres le jeudi 23 octobre pour mieux connaître et comprendre ces amphibiens. Vous pourrez nous retrouver en salle du conseil pour une présentation, et nous nous

rendrons ensuite sur le terrain pour une balade nocturne pour les observer. L'horaire vous sera communiqué à l'inscription. Pensez à prendre des vêtements chauds, des chaussures de terrain et une lampe de poche !

Aussi, pour ceux qui sont intéressés, vous pourrez rejoindre un petit groupe d'échange qui réalise tous les ans un suivi pour aider les scientifiques à récolter des données sur les salamandres.

Inscription à viectoyenne@laille.fr

Vie culturelle

Ouvrons la saison 25-26 avec FUTUR.E.S et MUKASAMUKA !

Le dimanche 14 septembre à 16h au Boulodrome Henri Salvador.

Tout public & Gratuit !

CIE QUEEN MOTHER

FUTUR.E.S - Théâtre et danse



J'ouvre des futurs. Et je les ouvre au féminin et au pluriel.

FUTUR.E.S est un spectacle de théâtre et de danse. Il nous réunit autour de nos peurs, de notre immobilisme, de notre sidération face aux enjeux de l'époque. FUTUR.E.S invite au dialogue, à l'écoute entre générations.

MUKASAMUKA - Fanfare



Une musique énergique et sensible nous invitant à célébrer un monde pluriel.

Mukasamuka nous embarque entre Brooklyn et Samarcande, Tombouctou et Jakarta, entre bords de Loire et rives du Nil... Une musique aux saveurs à la fois familières et exotiques, qui sonne à nos oreilles comme d'évidents mystères...

Saison 2025-2026 : la billetterie est ouverte, prenez-date !

Venez découvrir les spectacles de la saison 25-26 : vous danserez, serez émerveillés, chanterez, écouterez, rirez, découvrirez.

Pour faire le plein de souvenirs et de bons moments, réservez vos places pour les spectacles de la nouvelle saison du Douzémois !

Comment réserver ?

- A l'accueil de la mairie sur les horaires d'ouverture

- Directement en ligne, sur le site internet de la mairie de Laillé www.laille.fr



Musique sur la Rive Sud

L'école intercommunale "Musique sur la Rive Sud" est un établissement public d'enseignement musical porté par six communes : Bourgbarré, Bruz, Laillé, Orgères, Pont-Péan et Saint-Erblon.

RENTREE 2025-2026

Envie de musique pour la rentrée ? Il reste des places pour petits et grands à l'École Intercommunale Musique sur la Rive Sud. Que vous soyez débutant ou déjà musicien, venez vivre une année riche en émotions musicales et en rencontres !

Reprise des cours :

> Semaine du 1er septembre : réunions parents-professeurs pour la pratique instrumentale.

> Semaine du 8 septembre : reprise des cours (éveil, parcours découverte, formation musicale, instruments et pratiques collectives).

Informations & inscriptions > www.musique-rivesud.fr

SAISON CULTURELLE 2025-2026

Chaque année, l'école intercommunale Musique sur la Rive Sud propose une saison culturelle riche et vibrante, mêlant concerts, auditions et spectacles. Pour la saison 2025-2026, l'école invite le public à découvrir une programmation variée où apprenants, musiciens amateurs et professionnels se réunissent pour célébrer et partager leur passion commune.

Retrouvez la programmation sur le site de l'école > <https://www.musique-rivesud.fr/evenements>



La carte réseau, c'est KorriGo !

Depuis début septembre, la carte KorriGo Services est nécessaire pour vous inscrire à la médiathèque.

Cette carte, qui sert déjà pour les transports, les piscines de Rennes, les déchetteries, la carte Sortir !, et bien d'autres choses encore, devient la carte unique pour votre inscription à la médiathèque.

C'est également la carte unique qui vous permet de vous inscrire dans les autres médiathèques du réseau BLOPS.

Pour obtenir la carte KorriGo Services, c'est très simple, demandez-la en ligne sur star.fr ou dans les agences Star ou Espace Korri-Go mais aussi sur breizhgo.bzh.

Une question sur cette nouvelle carte ? Vos médiathécaires sont là pour vous répondre et vous aider !



Prix littéraires

Le prix Facile à lire est un prix régional. 121 communes, dont Laillé, y ont participé cette année. A la médiathèque, c'est avec un petit groupe de 3 apprenantes du Français langue étrangère que le prix a été mené. Par le biais de l'association Un Petit coin de parapluie et avec la participation d'Anne, qui enseigne le français, nous avons rencontré Nunu, Gayane et Khatuna. Une fois tous les 15 jours, des rencontres ont eu lieu autour des livres sélectionnés pour le prix. Mais il s'est passé beaucoup d'autres choses encore : ensemble, nous sommes allées à un spectacle, à une rencontre d'auteur, nous avons préparé un atelier de loisirs créatif pour En Chemin. Nous avons parlé des livres, mais de plein d'autres choses aussi. Merci à toutes pour votre participation et pour toutes ces belles émotions que vous avons eues ensemble !



Au mois de juin a eu lieu la remise du prix littéraire petite enfance La Boîte à histoires.

Depuis le mois d'octobre, deux boîtes de livres ont circulé dans les classes de toute petite section et dans les structures d'accueil de la petite enfance. Les enfants ont lu tous les livres et voté pour leur préféré.

40 enfants ont assisté à la remise festive de ce prix !

Vie associative

La Boccia

La JA Bruz section Handisport existe depuis 11 ans et nous voudrions vous informer que cette année nous ouvrons la section aux personnes valides en plus des personnes handicapées pour la pratique de la boccia (pétanque en salle avec balles en cuir), une discipline paralympique.

Créneaux horaires :

Séances de 3h à la salle des Sports de Vert Buisson tous les mardis de 16h30 à 19h30 pour les personnes handicapées.

Ajout d'un créneau de 1h30 à la salle omnisport de Tabarly tous les vendredis de 16h à 17h30 avec ouverture à tous les handicaps (établissements ou individuels) et aux valides (les joueurs de pétanque sont vivement attendus...). Nous jouons assis et l'hiver c'est au chaud !

Mireille Marchand et Jean-Claude Coquerelle

Co-président Section handisport

Information au 06.86.94.63.15



Enso'Laillé remonte le temps !

Soirée Années 80-90 – Samedi 27 septembre 2025

Préparez vos vestes à paillettes, vos bandanas et vos plus beaux pas de danse pour une soirée inoubliable, placée sous le signe de la fête, de la musique et de la nostalgie !

Lieu : Salle Nougaro à l'Archipel à Laillé

Heure : de 21h00 à 2h00

Ambiance musicale : Les plus grands tubes des années 80 et 90 (Indochine, Téléphone, Image, Goldman, Desireless...) vous feront vibrer toute la nuit.



Au programme :

- Dj Paolo

- Vestiaire gratuit pour profiter en toute liberté

- Bar sur place

Tarif : 10€

Infos sur : www.ensolaille.fr

Venez nombreux pour une soirée pleine de fun, de bonne humeur et de souvenirs cultes.

Laillé va briller sous les boules à facettes... et vous aussi !

De beaux résultats à l'US Laillé Pétanque

Alors qu'en qualificatifs féminin et masculin nous avons enregistré de bons résultats cette année, nous pouvons aussi mettre les jeunes à l'honneur.

En effet deux pépites de l'Ecole de pétanque ont été qualifiées (avec leurs co-équipiers) pour disputer les triplettes au Championnat de France à Saint Yrieix en Charente. Pas moins de 64 équipes présentes dans chaque catégorie.

L'équipe minime composée de Louis et Elie de La Bouëxière avec Elian de Laillé s'incline 10 à 13 en troisième partie. Grosse déception, mais néanmoins belle participation.



L'autre équipe minime constituée de Alana de la Boule d'or Rennaise, Lény de Montfort et Yvann de Laillé, poursuit son chemin, gagne trois parties, remporte le huitième de finale, mais s'incline en quart de finale. Bravo pour cet excellent parcours. Chapeau !!



Merci à ces jeunes espoirs d'avoir démontré du beau jeu et félicitations à eux. L'école de pétanque lailléenne est fière de cette performance et invite les jeunes, novices ou initiés, à rejoindre ce groupe.

C'est la rentrée, vous désirez pratiquer la pétanque, alors nous sommes là pour vous. Notre club dispose d'équipements de qualité, des terrains extérieurs ainsi qu'un boudrome couvert. Nous pouvons y accueillir les adhérents, vétérans et seniors, au féminin comme au masculin.

Chacun peut pratiquer cette discipline selon son choix en loisir ou en compétition.

Au plaisir de vous recevoir.

L'USL Volley

L'équipe féminine de volley-ball de l'US Laillé vient d'écrire l'une des plus belles pages de l'histoire du club.

Menées par Lionel Domairon, les volleyeuses de Laillé ont fait preuve, tout au long de l'année, d'un engagement sans faille, enchaînant les succès avec maîtrise et détermination. Au terme d'une saison exceptionnelle marquée par une seule défaite, les joueuses lailléennes valident leur montée en Pré-Nationale. Avec un collectif alliant jeunesse et expérience, nos championnes de Bretagne ont su créer une équipe soudée, solide sur tous les plans – technique, tactique et surtout mental. Elles ont imposé leur rythme et leur style de jeu face à toutes les formations rencontrées.

Un nouveau défi en vue

Avec cette première place, l'US Laillé VB accède pour la première fois à la Pré-Nationale, un niveau supérieur qui promet des confrontations plus relevées, mais aussi des opportunités de progression et de visibilité.



L'équipe recrute.

Dans cette dynamique positive, l'US Laillé VB souhaite étoffer son groupe pour renforcer son effectif en vue de cette nouvelle saison en Pré-Nationale, avec des joueuses motivées, expérimentées ou en devenir, prêtes à s'investir dans un projet ambitieux et convivial.

Le club aborde cette montée avec sérieux, et en corrélation avec les valeurs du club : la convivialité, le partage, l'engagement, et la formation.

À Laillé, le volley féminin vient de franchir un cap. Et l'avenir s'annonce prometteur, tant au niveau des collectifs jeunes qui bénéficient d'une formation qualifiée, qu'avec une nouvelle génération de volleyeuses qui va intégrer les équipes évoluant en pré-regional et pré-national.

Les entraînements reprennent fin août pour les seniors féminins et masculins, les entraînements jeunes, début septembre. Pour tous renseignements : laillevolley.fr ou contact@laillevolley.fr

La Mam Pom' de Reinette

La MAM Pom'de reinette vous invite au 5ème Salon du Bien-Être à Laillé !

Elen, Gisou, Édith et Anissée, de la MAM Pom'de Reinette, ont le plaisir de vous convier au 5ème Salon du Bien-Être, qui se tiendra à Laillé, à la salle de l'Archipel, le dimanche 9 novembre 2025 de 10h30 à 18h.

Entrée libre et tombola gratuite !

Venez rencontrer de nombreux exposants passionnés, participer à des ateliers découvertes gratuits (sur inscription), et profiter d'une restauration sur place pour une journée placée sous le signe du bien-être et de la détente.

Inscriptions aux ateliers par mail : salondbe@yahoo.com

Programme et renseignements sur notre page Facebook : Salon du bien-être - Un temps pour soi

ou par téléphone au 06.52.69.78.82

La Gym Volontaire

Envie de pratiquer une activité physique qui vous convienne ? La GV Laillé propose des activités diverses et variées s'adaptant à un large public.

Pour les ados et les adultes :

- Pilates, pour activer les muscles profonds, corriger sa posture, acquérir de la souplesse...
- gym tonique pour renforcer et entretenir sa musculature (abdos, fessiers, cuisses...)
- gym douce pour garder la forme en douceur
- cross training pour travailler le cardio et le renforcement musculaire (de nombreux matériels à disposition)
- gym forme équilibre pour un public recherchant un maintien et un équilibre, activité proche de la gym douce
- fit oxygen, activité en plein air alliant la marche rapide et le renforcement musculaire.

Nous proposons également des activités pour les enfants :

- baby gym, destiné aux enfants de 18 mois à 3 ans accompagnés de leurs parents
- éveil sportif pour les enfants de 4 à 5 ans ; il s'agit de développer la motricité, l'équilibre, l'adresse, à travers des jeux collectifs et des parcours, d'apprendre à respecter des consignes, ...
- multi-activités pour les jeunes de 6 à 11 ans ; activités variées (initiation à la gym, équilibres, acrosport, jeux d'adresse, ...)

Vous trouverez sur notre site, <https://gymvolontairedelaillé.kalisport.com> tous les renseignements nécessaires (planning, horaires, tarifs, ...).

Alors n'hésitez pas et venez nous rejoindre.



Le Qi Gong, une pratique de santé millénaire

Le Qi Gong est une pratique vieille de 2500 ans qui fait partie des 5 piliers de la médecine traditionnelle chinoise, avec l'acupuncture, la phytothérapie, la diététique et le massage Tuina.

Le Qi Gong vise à équilibrer les flux d'énergie dans le corps (le « Qi »), renforcer la vitalité et la santé, développer la force interne, apaiser le mental et harmoniser le corps et l'esprit. Sa pratique régulière favorise le relâchement des tensions musculaires, la souplesse des articulations, la préservation du capital osseux et un bon fonctionnement des organes internes. Elle permet aussi d'améliorer la capacité respiratoire, le sens de l'équilibre, les facultés de concentration, et la gestion des émotions et du stress.

Cette année, l'association Les Corps (é)Mouvants - s'épanouir par le corps, les arts et le mouvement - ouvre un deuxième cours de Qi Gong le jeudi de 10h30 à 12h, en complément du cours du mercredi de 9h30 à 11h. Les deux cours ont lieu à l'Archipel, salle Nougaro 1. Ils sont ouverts à tous, mais celui du jeudi est plus particulièrement adapté aux débutants, seniors et personnes ayant des difficultés physiques (handicap, douleurs chroniques...). Il est possible de pratiquer assis sur une chaise.

Chaque séance comprend des exercices pour assouplir les articulations et renforcer les muscles, des auto-massages stimulant les points d'acupuncture et la circulation énergétique, une séquence d'enchaînement de mouvements lents et fluides, pratiqués en conscience et synchronisés avec la respiration, et des méditations guidées.

N'hésitez pas à venir essayer, la séance d'essai est offerte. Il vous suffit d'annoncer votre venue au préalable.

Pour plus d'informations, consultez le site <https://corps-e-mouvants.fr> ou contactez Sophie par téléphone au 06 95 67 79 98 ou par mail à sophie@corps-e-mouvants.fr

BIOGRAPHE, CONSEIL EN ÉCRITURE
Écrivain public, correctrice, rédactrice web SEO
CHRISTELLE DESBORDES E.I.
06 75 84 73 38
www.christelledesbordes.com
Mail : contact.christelledesbordes@gmail.com
Ensemble, donnons des ailes à votre histoire.



US Laillé – La nouvelle saison !

À l'heure où l'on savoure encore la victoire en Challenge 35, le regard se tourne déjà vers la saison prochaine. L'US Laillé lance sa campagne de recrutement, avec un accent particulier mis sur le développement de nos équipes féminines. Que vous soyez débutante ou confirmée, nous vous invitons à rejoindre un club familial, ambitieux et engagé dans la formation de ses licenciés. Bien entendu nous accueillons également les garçons pour l'ensemble des catégories dès les U5, né en 2021, jusqu'aux vétérans et loisirs (match convivial chaque lundi soir toute l'année avec les vétérans).

Allez l'US Laillé !



Les Archers de Laillé - Encore une belle saison

Pendant que certains savourent une pause estivale bien méritée, d'autres poursuivent la compétition sur les pas de tir des Championnats de France.

Parmi eux, les archères et archers de Laillé, engagés tout au long de l'été dans plusieurs rendez-vous nationaux majeurs : Championnat de France en extérieur (distance olympique), tir en campagne et 3D. Au total, six représentants du club ont défendu fièrement les couleurs lailléennes à Saint-Avertin, Saint-Myon et Boigny-sur-Bionne.

Pour l'épreuve en extérieur : Yohann signe une belle 4e place en Senior 1 arc classique, tandis que Benoît, pour sa toute première participation à un championnat national, se classe 36ème en Senior 2 arc à poulies. Un parcours remarquable pour ces compétiteurs qui ont dû décrocher leur qualification lors de plusieurs tournois sélectifs exigeants.

Pour la campagne, Nicolas finit 4e en U15HBB (arc nu), Laureline 7e en SIFCO (arc à poulies) et Nicolas 16e en SIHCL (arc classique).

En 3D (cibles représentant des animaux), Nicolas monte sur le podium avec une belle 3e place en U15HBB (arc nu). Il signe une belle première saison avec 3 participations en Championnat de France (avec une 7e place en salle) sans oublier les titres en départemental et régional. Nicolas est issu de notre filière "école du tir à l'arc".

Une nouvelle discipline à la rentrée

La saison 2025-2026 s'annonce prometteuse avec une nouveauté de taille : l'ouverture d'une section sarbacane. Partageant de nombreuses similitudes techniques avec le tir à l'arc, cette discipline viendra enrichir l'offre de la section APA (Activité Physique Adaptée) du club, renforçant ainsi son engagement en matière d'inclusion et de diversité des pratiques.

Une saison record pour le club de Laillé

L'année écoulée restera dans les annales. Des titres départementaux et régionaux, une participation au championnat national de Division 2, et surtout un record de licenciés : 154 adhérents, plaçant le club à la 2ème place au niveau départemental et à la 30ème place au niveau national sur 1 614 clubs. Un succès collectif qui doit aussi beaucoup au soutien fidèle des partenaires privés et institutionnels, avec une mention spéciale pour la municipalité de Laillé, acteur clé de cette réussite.

Cap sur la nouvelle saison avec le retour attendu de nos équipes jeunes et féminines. Rendez-vous en 2025-2026 !

Laillé Danse Evasion

La rentrée est proche et nous espérons que vous avez tous passé des vacances agréables et ensoleillées. L'association Laillé Danse Evasion prépare une nouvelle saison de cours de danse de salon, à partir du jeudi 11 septembre.

Les cours de danse ont lieu tous les jeudis, en dehors des périodes de vacances scolaires, de 18h00 à 22h00 dans la salle Nougaro 2 de l'Archipel.

- | | |
|--------------------|-------------------------------|
| - De 18h00 à 19h00 | Cours de danse solo |
| - De 19h00 à 20h00 | Cours de danse débutants |
| - De 20h00 à 21h00 | Cours de danse intermédiaires |
| - De 21h00 à 22h00 | Cours de danse confirmés |

Depuis sa création, l'association Laillé Danse Evasion (précédemment DML - Danse et Musique de Laillé) propose



des cours de danse de salon destinés à tous les niveaux, des danseurs débutants aux confirmés. Les cours, animés par Anna, notre professeure diplômée de danse, permettent aux participants d'apprendre des danses telles que le rock'n roll, la salsa, la bachata, la rumba, la valse, le tango, le cha-cha, et bien d'autres, et de perfectionner leur technique. Venez nous rejoindre, si vous souhaitez vous détendre et découvrir de nouvelles danses dans une ambiance agréable et détendue.

L'ACL - L'Atelier Bois

L'année s'est terminée avec plein de beaux projets réalisés sous la conduite des animateurs toujours à l'écoute des participants.

Riche en créations, en apprentissage et en moments de partage, chacun peut être fier des réalisations accomplies. Ainsi, table et meuble de salon, adirondack, étagère, chaise, et autres jouets divers, planche à découper, boîte à outils sont sortis de cet atelier tant apprécié.

Chaque adhérent peut progresser à son rythme et acquérir de nouvelles compétences dans cet atelier doté de toutes les machines à bois conventionnelles après formation et respect des consignes de sécurité. L'atelier est ouvert les mercredis et jeudis de 19h à 21h30 et le jeudi de 14h à 16h30.



Pour satisfaire celles ou ceux qui préféreraient le tournage sur bois, un animateur spécialisé vous donnera toutes les instructions pour pratiquer cet art, soit le lundi, mardi ou mercredi de 14h à 17h. Si vous n'avez pas eu l'occasion de vous inscrire le jour du forum, prenez contact avec Gilbert DENIS qui **se fera un plaisir de vous donner tout renseignement complémentaire.**

tél : 06 21 83 61 54

mail : gilbert.denis2@orange.fr

Voir également le blog ACL sur internet

À notre prochaine rencontre

Consommons local

Besoin de progresser en Anglais ? No problem !

Speakeasy, des cours d'anglais adaptés à vos besoins et à votre façon d'apprendre

Julie Mayeur n'est pas seulement Lailléenne : elle est aussi anglaise, professeure et passionnée par la transmission. Son objectif : vous aider à progresser dans la langue de Shakespeare, en veillant à la bonne prononciation et en gagnant en confiance, « step by step ».

Que vous soyez lycéen en quête de soutien scolaire, étudiant à l'approche d'un examen comme le TOEIC ou le TOEFL, professionnel utilisant l'anglais des affaires ou simplement voyageur en quête d'aisance à l'étranger, Julie adapte ses cours pour que vous puissiez dire « Yes I can ! »

Les cours peuvent être individuels ou collectifs, à domicile ou en entreprise. Julie va bientôt proposer aussi des ateliers conviviaux chez elle : un Tea Time autour d'un thé ou d'un gâteau anglais pour pratiquer en douceur, une balade pour discuter en marchant, ou même une activité cuisine pour apprendre en s'amusant.

Son expérience est un véritable atout : elle a passé de longues années à enseigner en Angleterre et dans le monde entier, elle a parcouru le monde pour enseigner l'anglais à des publics variés. Formée à l'accompagnement d'apprenants à besoins spécifiques (dyslexie, autisme...), elle utilise des méthodes adaptées et fait appel à tous les sens pour faciliter les apprentissages.

Encore hésitant ? Une fois par mois, Julie anime gratuitement un groupe de conversation au Bartelyum, le bar proche de la mairie. Pas besoin d'inscription, venez simplement échanger en anglais autour d'un verre. No stress, just chat !

Good news : en tant que service à la personne, les cours ouvrent droit à un crédit d'impôt de 50 %.

Alors, prêt à franchir le pas ? Let's go with Julie Mayeur !

Tél : 07.49.51.07.70

Mail : speakeasyenglish35@gmail.com

Facebook : Speakeasy English



Un Barber Shop sur la commune

Depuis début mai, Larbi Smahi a posé ses tondeuses et ciseaux dans notre commune en ouvrant CoifShop Barber, un salon dédié exclusivement à la coiffure pour hommes, adolescents et enfants et à l'entretien de la barbe.

Après avoir tenu un salon pendant plus de 10 ans à Rennes, ce professionnel précis et méticuleux a choisi de s'installer à Laillé, séduit par le calme de la ville. Ses clients lui sont restés fidèles et font désormais le déplacement.

Spécialiste des coupes tendance (tiper, coupe américaine, dégradé à blanc, coupe espagnole...), Larbi se forme régulièrement pour rester à la pointe. Il propose aussi des soins de barbe personnalisés : traçage, dégradé, rasage traditionnel au blaireau, produits avant/après-rasage... Résultat : une peau douce comme celle d'un bébé ! Et ses services ne sont pas réservés aux barbes longues.

Larbi s'adapte à la volonté de chaque client, que ce soit pour dessiner une barbe ou pour la laisser plus naturelle. A vous de préciser aussi la coiffure, si vous souhaitez une coupe à blanc ou un dégradé moins prononcé. Il propose également une gamme de produits à la vente, incluant cires, gels et autres soins pour barbe.

Les formules sont adaptées à tous les âges, avec des tarifs spécifiques pour les moins de 12 ans et les moins de 18 ans.

Horaires : du mardi au samedi, 9h-13h / 14h-19h

Sur rendez-vous via le site internet Planity ou par téléphone au 02 23 36 02 03

Le Salon Vignes et Vilaine - Les 15 et 16 novembre 2025

L'association Vignes et Vilaine et ses nombreux bénévoles lailléens sont fiers de vous annoncer la 14ème édition du salon des vins et de la gastronomie.

Nouvelle édition = nouveau coup de cœur :

Nous aurons la chance d'accueillir cette année Pierre Gayraud et ses vins de Gaillac.

Tout proche de Cordes sur Ciel à la limite Nord du Vignoble de Gaillac entre Cordes sur Ciel et Albi, son domaine en biodynamie cultive les cépages autochtones du Gaillacois et propose des vins identitaires de son terroir calcaire.

Au bonheur des gastronomes

Aux fidèles exposants gastronomiques, viendront s'ajouter quelques belles nouveautés gustatives.

- Sylvie Gesbert-Hardy (Silvae Nature) transforme les produits Naturels de la baie, pour en exhausser les saveurs et les bienfaits pour la santé, grâce à des procédés naturels, pour créer des produits nobles tels que l'ail noir et autres poudres, vinaigres, confits de légumes, fruits, fleurs, baies et plantes sauvages...

- Thibault Blanquet (L'Oustal del Olibo) viendra de Fabrègues (34) pour vous proposer ses produits dérivés de sa production d'olives (huile, tapenades etc.)

- Scarlett Le Corre (Mers et Saveurs) nous apportera quelques senteurs iodées de la pointe sud du Finistère (Guilvinec). Marin pêcheur, seule en mer depuis 1983, elle cultive des algues en pleine mer depuis 1992. Elle vous propose des produits transformés à base d'algues et de poissons depuis 1996.

Les animations :

L'atelier d'initiation à la dégustation est toujours présent. Plusieurs sessions sont proposées (Inscription obligatoire par le lien « framadata » présent sur le site www.salonvignesetvilaine.fr).

15 places par session.

Tout le long du week-end, des animations se tiendront au stand ANIMATION avec jeux, et cadeaux... le tout dans la bonne humeur et la convivialité !

Restauration :

Suite au très bon fonctionnement de l'édition 2024, nous renouvelerons donc cette année L'ESPACE RESTAURATION.

170 m2 de chapiteau supplémentaire, 150 places assises, des mange-debout, un traiteur sur place pour vous préparer vos repas à la demande et tous les exposants gastronomiques qui pourront aussi vous proposer des petits plats rapides à consommer sur place.

TOUTES LES OFFRES à retrouver sur le site www.salonvignesetvilaine.fr rubrique « RESTAURATION »

Le Salon 2025 en quelques chiffres :

56 exposants : 33 vignerons, 23 artisans et commerçants gastronomiques.

80 bénévoles sur place, au taquet pour tout mettre en place et vous recevoir dans les meilleures conditions.

60 partenaires qui accompagnent le salon Vignes & Vilaine et bénéficient de la notoriété du salon pour se faire connaître.

Nous les remercions pour cette marque de confiance qui souligne la qualité et le bon état d'esprit de cet événement. Vous pouvez les retrouver sur www.salonvignesetvilaine.fr « PARTENAIRES ».

LES INFOS PRATIQUES DU SALON :

Samedi 15 novembre : 10h-20h

Dimanche 16 novembre : 10h-18h

L'Archipel (Salle Nougaro et Boulodrome, Boulevard Commandant Cousteau)

Facebook et Instagram : vignesetvilaine



Connaissiez-vous ?

Un Lailléen palmé

Le Triton Palmé

Où me trouver ?

Je suis un animal solitaire qui ne vit ni en groupe ni en famille, sauf à l'arrivée du printemps où je rejoins mes congénères pour entamer les parades nuptiales. Vous pourrez me chercher dans des eaux calmes : mares, bassins, fossés, zones humides une fois l'hiver passé. En effet, l'hiver j'hiberne dans des souches d'arbres, tas de feuilles mortes, je n'en ressors qu'en février/mars. A l'automne je retourne me cacher.

Comment me reconnaître ?

Je suis le triton le plus petit de France, ma taille varie entre 5 et 9 cm. J'ai un corps allongé, ma tête est aussi longue que large, et ma queue fait souvent la moitié de ma taille.

Les mâles sont sombres et marbrés sur le dos avec une bande latérale foncée sur le côté. Mes pattes arrière sont palmées et noires.

Les femelles ont une couleur uniforme variant du jaune/terre au brun/olivâtre foncé. Le dessous de la gorge est couleur chair sans taches, le ventre varie entre le jaune ou l'orange avec ou sans taches sombres.



Je mange quoi ?

Je suis un vrai gourmand, que ça soit de mon stade larvaire ou à mon stade adulte même si mon régime alimentaire change. En effet, au stade larvaire je suis majoritairement herbivore : je mange la végétation aquatique. Mon régime alimentaire évolue tout au long de ma transformation en phase adulte, je deviens petit à petit carnivore. Une fois adulte je me nourris principalement d'insectes notamment les larves de moustiques, mais également des araignées, des crustacés, des vers. Il peut même m'arriver de manger des larves d'autres amphibiens, y compris celles de mon espèce.

Pourquoi m'accueillir dans vos bassins ?

Notre présence dans vos mares et bassins permet d'éviter la prolifération d'insectes et de végétaux. Ma présence permet de garder un écosystème en bonne santé. Je suis un petit régulateur écologique sous-marin. Mais pour me permettre de vivre dans vos bassins, il faut que je puisse y accéder par des berges douces. De plus, la présence de poissons m'est défavorable puisqu'ils mangent mes œufs et mes larves.

Wanted !

Le rôle des mares est très important, que ça soit pour les amphibiens, odonates ou autre faune inféodée à ce milieu. De plus les mares ont leur importance dans un contexte de changement climatique : elles limitent les inondations, absorbent différents éléments chimiques avant qu'ils ne rejoignent les eaux souterraines. Si vous avez des mares chez vous, ou si vous avez envie d'en creuser vous pouvez contacter la mairie à l'adresse suivante : transition@laille.fr.

Océane Guérin - Photographe & Chargée de Communication dans le Sport



Photographie & storytelling visuel | Saisir l'instant, raconter l'histoire derrière l'image. Stratégie de communication | Créer du contenu percutant pour fédérer et engager. Sport & médias | Faire rayonner l'émotion et les valeurs du sport sur tous les canaux.

CG

Le Laillus des Lailléens

Corentin Chevillard

Aujourd'hui, silencieusement, 27 exploitations agricoles ferment leur porte par jour en France, pour de multiples raisons : pression des prix, surendettement, normes étouffantes, charge de travail, solitude Cependant, des passionnés, animés par cette vocation germée souvent dans le terreau de l'enfance, osent franchir ces multiples obstacles. Ces derniers sont d'autant plus hauts quand il s'agit d'une installation hors cadre familial (parents non agriculteurs).

Ainsi, c'est à 22 ans que Corentin Chevillard s'est lancé dans ce long parcours d'installation jalonné de défis en tous genres. Derrière ce projet réussi, se cache une ténacité et une maturité inspirantes.



Cette passion est née aux portes de Laillé, grâce à M. et Mme Feutalais, agriculteurs toujours en activité, qui ont transmis à ce jeune garçon de l'époque ce lien étroit tissé avec le vivant. Dès qu'il avait du temps libre, il arrivait en vélo pour découvrir ce métier bien loin des préoccupations citadines. De cette rencontre a suivi une formation agricole et une période de salariat de deux ans sur la ferme qui allait devenir le 1er décembre 2019 son exploitation.

Aujourd'hui, la ferme en polyculture élevage abrite deux productions animales.

Un troupeau de vaches Prime-Holstein assure la livraison de 500 000 L de lait par an à Lactalis. L'un des objectifs de Corentin est de privilégier un beau pic de lactation au printemps avec un maximum d'herbe riche en protéine, grâce aux prairies composées de trèfles et de Ray grass. Une surface agricole de 67 hectares garantit les bonnes années l'autonomie fourragère des bovins (herbe + maïs ensilage). La paille est aussi produite via la production céréalière (blé).

La production avicole est réalisée avec deux poulaillers Label rouge de Janzé. Ainsi, deux poulaillers de 400m2 et 1 ha de parcours extérieur vont recevoir chacun 3 lots de volailles élevées durant 81 jours soit 4400 poulets / bâtiment. Les bandes sont espacées de 21 jours de vide sanitaire où le travail conséquent de nettoyage pourra garantir l'arrivée des poussins dans de bonnes conditions et favoriser ainsi la bonne croissance des animaux durant cette phase délicate du démarrage.

Un cahier des charges permet d'orienter les choix de l'élevage pour répondre au Label et au marché mais Corentin reste le décideur, ce n'est pas un système en intégration !

Pour pallier la charge de travail sur l'exploitation, une salariée intervient environ 23 heures par semaine, cela permet à l'éleveur de prendre un week-end par mois de repos et 3 semaines de vacances.

Une belle cohésion avec les autres agriculteurs du secteur contribue à porter la charge mentale conséquente d'une activité agricole.

Différentes responsabilités s'ajoutent à l'activité principale de l'exploitation, en effet, Corentin est président d'un groupement d'employeur et trésorier de la CUMA « mélangeuse », une casquette syndicale « prend parfois le relais ».

Après 5 années d'installation Corentin est heureux d'avoir réussi, néanmoins, aujourd'hui il ne referait pas ce parcours... ; trop d'angoisses financières qui ont laissé des traces. L'éleveur recherche une certaine sobriété et autonomie en espérant qu'une nouvelle législation ne mettra pas en péril la rentabilité de son exploitation.

Pour conclure, ce portrait illustre le lien possible entre les deux milieux urbain et rural, il repose parfois sur un premier regard dans le champ... juste à côté de chez vous !

Nolwen de Lapointe



Découvrons les fermes de Laillé



Nicolas RATY & Sabrina HOURIGAT
Consultants en immobilier

Laillé, Bruz
et les alentours

nraty@efficity.com
shourigat@efficity.com

06 27 04 07 92

efficity

f t i

Agenda *des sorties*

Septembre

LA MARCHÉ DU TEMPS PROFOND À 9H

Dimanche 14 septembre à

Lieu : La Petite Forêt

OUVERTURE DE LA SAISON CULTURELLE - FUTUR.E.S ET MUKASAMUKA

Dimanche 14 septembre à 16h

Lieu : À l'Archipel



ATELIER NUMÉRIQUE

Jeudi 18 septembre

Lieu : Au Point 21

CARAVANE

Dimanche 21 septembre à 12h

Lieu : Place des Ecoles Publiques

ENSO'LAILLÉ -SOIRÉE ANNÉES 80

Samedi 27 septembre à 21h

Lieu : À l'Archipel

Octobre / Novembre

LA SEMAINE BLEUE

Du 1er au 12 Octobre

Lieu : Commune de Laillé

PLANTES ET +

Samedi 4 octobre à 9h

Lieu : Rue de l'Hotel de Ville

ANIMATION NATURE POUR LES TOUT-PETITS

Samedi 4 octobre à 10h

Lieu : La Petite Forêt

LA MOSSA

Dimanche 5 octobre à 16h30

Lieu : À l'Archipel



DÉFI HABITAT

Mardi 14 Octobre à 19h

Lieu : Au Point 21

OCTOBRE ROSE

Samedi 18 octobre à 10h

Lieu : Sur la Place du Marché et au Point 21



LES COMPTINES À JAULIN

Dimanche 19 octobre à 16h30

Lieu : À l'Archipel

ANIMATION SALAMANDRE

Jeudi 23 octobre

Lieu : Salle du Conseil Municipal

ROAZHON SPORT KARR

Samedi 8 novembre

Lieu : À l'Archipel

LE SALON DU BIEN-ÊTRE

Dimanche 9 novembre à 10h30

Lieu : À l'Archipel

LE SALON VIGNES ET VILAINE

Samedi 15 et dimanche 16 novembre

Lieu : À l'Archipel



LE FEST-NOZ

Vendredi 21 novembre à 20h30

Lieu : À l'Archipel

SALON DES CRÉATEURS

Samedi 29 et dimanche 30 novembre

Lieu : À l'Archipel